



Centro
Social
Paroquial
de Lorvão

Rua do Bairro
3360-106 Lorvão
Nº DE CONTRIBUINTE: 502 545 852

*Fátima Santos
J. Risco*

PERÍODO DE 2020

RELATÓRIO DE ATIVIDADE E CONTAS

Através do presente relatório, vem a Direção do Centro Social Paroquial do Lorvão, dar a conhecer a terceiros com quem tem relações, alguns aspetos que considera mais relevantes e relacionados com a atividade desenvolvida, no período 2020.

O Relatório e Contas de Gerência do ano 2020, será enviado ao Conselho Fiscal, para sua apreciação. Tal parecer constará da ata da reunião realizada para o efeito.

Assim, depois de cumpridas todas as formalidades legais, convém expor o seguinte:

1-EVOLUÇÃO DA ATIVIDADE DA INSTITUIÇÃO

Vamos focar este relatório numa análise mais financeira que operacional, uma vez que a atividade operacional, será objeto de análise na avaliação do plano de ação.

Ao nível de investimentos efetuados, foram os necessários para melhorar o funcionamento e o bem-estar dos utentes.

Evolução dos Resultados

O resultado líquido foi positivo em 84.868,06€.

Representa a continuidade de um trabalho com seriedade e com rigor.

Salientamos que neste resultado estão incluídos 49.902,75€, de depreciações do ano 2020.

Estes resultados são fruto de uma gestão bastante rigorosa que se implementou na Instituição, este ano ainda mais intensa, tendo em conta o aumento significativo de gastos em produtos e serviços de desinfecções e em equipamentos de protecção individual (EPI's), motivado pela pandemia COVID 19, que abalou o nosso país e o mundo inteiro.

*Fátima Santos
L. Risco*

Existem no entanto algumas situações que ultrapassam o nosso controlo. Referimo-nos nomeadamente à definição do Salário Mínimo Nacional, cuja responsabilidade é do Governo e das negociações das tabelas salariais nas quais também não intervimos. Estas duas situações sempre influenciaram bastante os resultados.

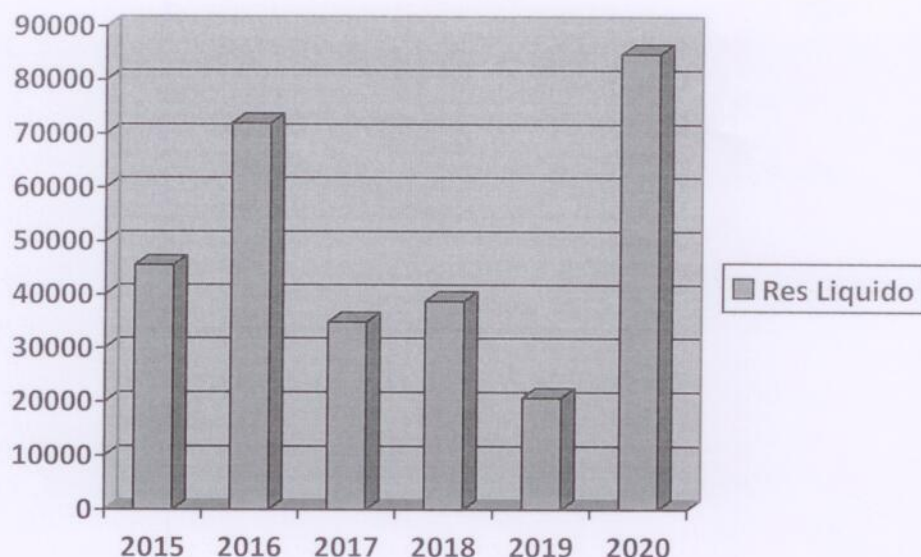
Este ano além da gestão rigorosa, implementamos também uma gestão de aproveitamento constante de todos os recursos e apoios que eram colocados à nossa disposição, pelas entidades públicas. Nomeadamente, o Lay-Off, o apoio à família, o programa adaptar social + e os apoios locais do Município de Penacova ao nível de gasóleo e de EPI's. Todos estes subsídios contribuíram para os resultados alcançados.

Uma outra situação que também influenciou os resultados pela positiva foram as deliberações do estado em ajustar em alta alguns acordos de cooperação duas vezes (ERPI e SAD), de ter mantido a frequência de Fevereiro de 2020, como base de cálculo às participações e por ter participado a domiciliação dos serviços de Centro de Dia, remunerando as participações desta resposta com base nos valores de Apoio Domiciliário, que são substancialmente superiores.

Por último, embora tenha aumentado o SMN e tenha sido publicada uma nova tabela salarial com retroactivos a julho de 2020, os gastos com o pessoal, diminuíram, motivados pelas inúmeras baixas, isolamentos, pedidos de ausência por apoio à família e claro pelos Lay Off a que nos candidatámos.

Todas estas razões explicam os resultados alcançados.

No gráfico seguinte apresentamos a evolução dos resultados nos últimos 6 anos:



*Fátima Santos
S. Pires*

A evolução dos resultados que apresentava uma tendência descendente, motivado pelo consecutivo aumento dos gastos com o pessoal, alterou neste exercício tendo melhorado bastante. Esta evolução não era nada expectável nos primeiros 9 meses, uma vez que até lá só conseguíamos vislumbrar os encerramentos de atividades e os aumentos dos gastos, tendo os apoios mais significativos chegado só no último trimestre do ano.

No período 2019 e 2020, apresentou a seguinte distribuição, por resposta social:

Resposta Social	Resultado do Exercício		Variação
	2020	2019	
Centro de Dia	11.580,54 €	-8.843,83 €	-230,94%
Apoio Domiciliário	35.636,19 €	15.214,81 €	134,22%
Creche	-784,42 €	-31.991,27 €	97,55%
ERPI	37.408,40 €	42.795,48 €	-12,59%
Cantinas	71,44 €	87,06 €	-17,94%
Outras Atividades	955,91 €	3.508,70 €	-72,76%

Apresentamos agora as principais razões para as variações nos resultados por resposta:

- Ao nível da resposta Centro de Dia, a melhoria deriva como já referimos da domiciliação dos serviços e do aumento das participações da Segurança Social.

- Na resposta Apoio Domiciliário, o aumento derivou principalmente dos dois ajustes em alta que os acordos de cooperação sofreram;

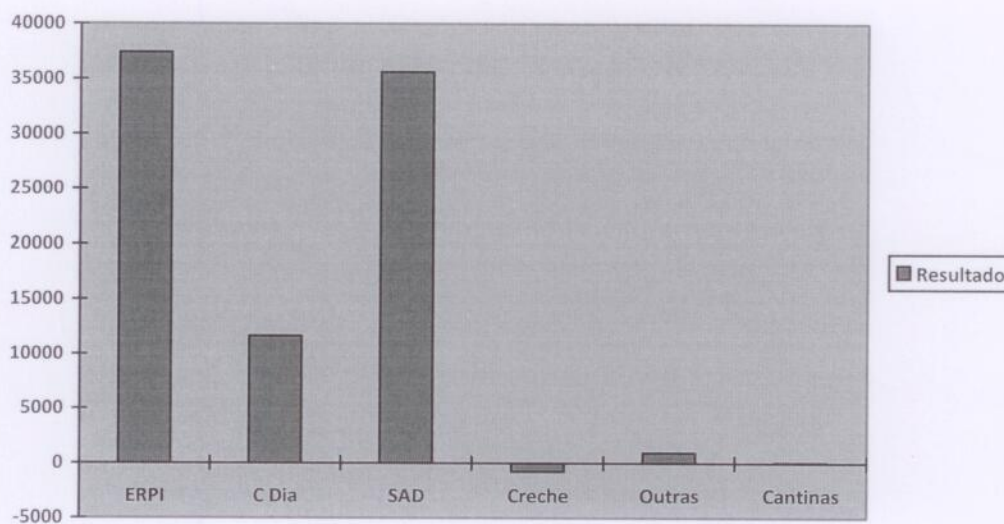
- O ERPI manteve-se estável, com uma ligeira redução que advém principalmente do aumento de gastos que a resposta sofreu.

- Ao nível da Creche, a melhoria dos resultados negativos deriva da redução nos gastos, originados pelo encerramento e do aumento dos subsídios à exploração, conforme já referimos.

- No que respeita às outras atividades, a diminuição está relacionada com o encerramento das escolas que ocorreu entre março e junho de 2020.

Fátima Santos
J. Belo

O gráfico seguinte apresenta a contribuição de cada resposta para o resultado:

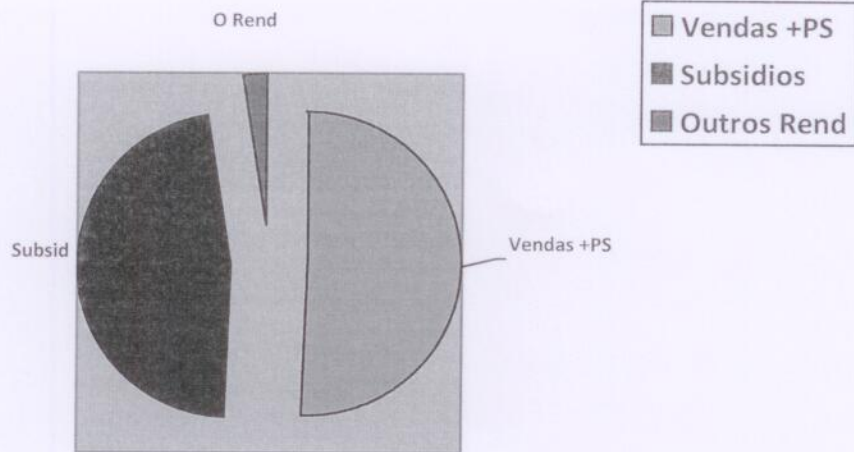


Estrutura de Rendimentos

O total de rendimentos apresentados foi no montante de 785.232,60€.

A rubrica de rendimentos que mais contribui para a formação do valor global, são as Vendas e os Serviços Prestados, que representam 50,6% dos rendimentos. Mantemos assim os subsídios à exploração abaixo dos 50%, o que nos permite ficar fora da obrigação de aplicação do CCP.

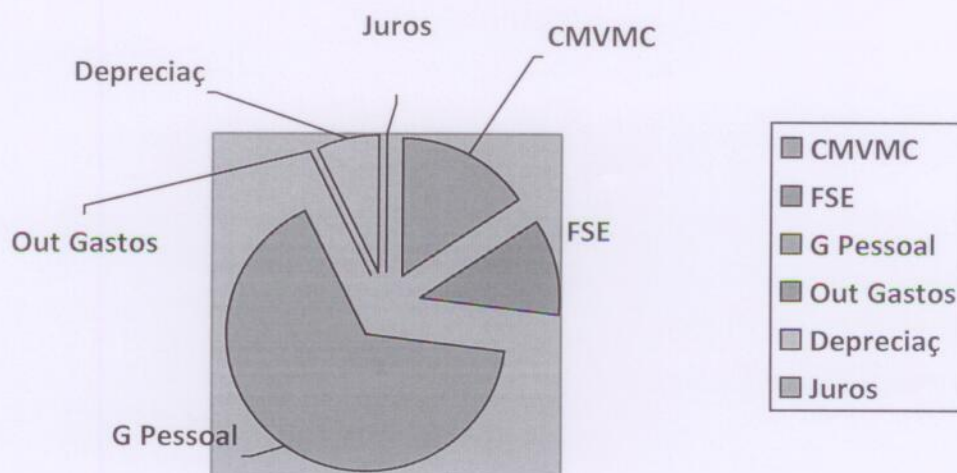
O gráfico seguinte apresenta a dotação de cada rubrica no montante global do período:



Fatima Santos
L. P. U. O

Estrutura de Gastos


Os Gastos do período atingiram o valor global de 700.367,50€, distribuídos da seguinte forma:



A rubrica, que mais influenciou os gastos, são os custos com o pessoal, que atingiram o montante de 460.434,88€, que representam cerca de 65,7%.

As depreciações representaram neste período 7,1% dos gastos.

Mantivemos as relações de cooperação com o Instituto de Emprego e Formação Profissional, com o Município de Penacova, Instituto de Solidariedade Social – Centro Distrital de Coimbra e com outras entidades que nos solicitaram parceria.


Fátima Santos
L. Reis

2-FACTOS RELEVANTES OCORRIDOS APÓS O TERMO DO EXERCÍCIO

Não ocorreram acontecimentos subsequentes que impliquem ajustamentos e, ou divulgação nas contas do exercício.

3-EVOLUÇÃO PREVISÍVEL DA ACTIVIDADE

Os objetivos para este novo período mantêm-se e são aqueles que definimos como prioritários no início do mandato:

- melhorar a frequência das respostas, de forma a obter a maior ocupação possível;
- rentabilizar ao máximo os recursos existentes;
- manter um rigoroso controlo de custos;
- promover esforços com vista a melhorar as relações de solidariedade entre a população da freguesia e o Centro Paroquial do Lorvão;

Contamos que seja um ano bastante difícil, uma vez que a pandemia continua a criar muitos constrangimentos nas nossas actividades e as que encerraram vão provavelmente reabrir com algumas dificuldades.

Salientamos, contudo que, um dos objetivos principais desta Direção será assegurar sempre que se mantêm um bom nível de qualidade, no desempenho das respostas sociais atualmente desenvolvidas pela Instituição.

4 – AGRADECIMENTOS

Mais uma vez se verifica que esta Direção tem exercido funções com eficiência, clareza e rigor, o que é visível pelos resultados alcançados e pelo bom ambiente que atualmente se vive dentro da Instituição, nunca descorando o principal objetivo destas Instituições, o Apoio Social.

Aproveitamos para agradecer aos restantes membros dos Órgãos Sociais (Conselho Fiscal), a sua colaboração desinteressada, sem a qual esta Direcção nunca conseguiria atingir os resultados a que se propôs.

Gostaríamos ainda de deixar um agradecimento especial a todos os colaboradores, que neste ano difícil devido à Pandemia, mostraram uma grande dedicação à Instituição, tendo muitas vezes deixado a sua vida pessoal para plano secundário para garantir o bem-estar dos utentes. A todos o nosso muito obrigado.

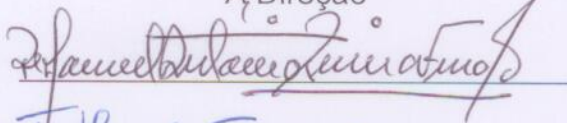
Destacamos ainda o reforço da união entre as IPSS do concelho, que neste ano anormal, souberam unir-se para partilhar experiências, unificar decisões importantes e atuar em conjunto na procura de soluções e apoios.

Esta Direcção aproveita ainda para agradecer a colaboração prestada pelo Instituto da Solidariedade Social, IP – Centro Distrital de Coimbra, pelo Município de Penacova, por todos os Colaboradores, Fornecedores, Instituições Bancárias e demais entidades que com ela se relacionam.

Por fim a Direcção propõe a transferência dos resultados líquidos para resultados transitados.

Lorvão, 06 de maio de 2021

A Direcção



Paulo António Pereira

Fátima Margarida Soares dos Santos

Fátima Margarida Soares dos Santos

Fátima Margarida Soares dos Santos